

# Strategiplan

Stiftelsen Bymuseet i Bergen



Håkonshallen   Lepramuseet St. Jørgens Hospital   Damsgård Hovedgård   Bryggens Museum  
Alvøen Hovedbygning   Gamle Bergen Museum   Rosenkrantzårnet   Hordamuseet   Skolemuseet Latinskolen

---

**BYMUSEET.**

Dato for utarbeidelse: 29. april 2024

# Innhold

Innledning.....	3
Organisasjonskart.....	6
Verdier.....	7
Samfunnsoppdraget.....	8
Visjon.....	9
Hovedmål.....	10
Hovedstrategier.....	11
Bymuseets museumsarenaer.....	13
Gamle Bergen Museum.....	14
Bryggens Museum.....	15
Håkonshallen og Rosenkrantzårnet.....	16
Skolemuseet Latinskolen.....	17
Lepramuseet St. Jørgens Hospital.....	18
Damsgård Hovedgård.....	19
Hordamuseet.....	20
Alvøen Hovedbygning.....	21
Bergen brannhistoriske samling.....	22
Regionalt Pilegrimssenter.....	22

# Innledning

Strategiplanen for Stiftelsen Bymuseet i Bergen har som mål å veilede museets drift med høye ambisjoner og nødvendige prioriteringer. Planen er et resultat av grundige prosesser og samarbeid mellom ledelsen og styret, og den vil fungere som et overordnet arbeidsverktøy for Bymuseets fremtidige virksomhet. Målet med denne strategiplanen er å etablere en bærekraftig og langsiktig retning for organisasjonens utvikling uten en fastsatt sluttdato.

Bymuseet er strukturert med fagavdelinger som dekker hele den konsoliderte enheten, ikke individuelle museumsarenaer, og med ledere som har ulike ansvarsområder. Strategidokumentet må derfor leses med tanke på overordnede mål og strategier for helheten, ikke for hver enkelt museumsarena. Spesifikke tiltak for hver museumsarena vil bli avklart i årlige virksomhetsplaner og handlingsplaner.

Bymuseet vil jobbe kontinuerlig med å sikre at organisasjonen er best mulig organisert for å opprettholde sine mål og sin attraktivitet. Dette skal følges opp gjennom årlige evalueringer og justeringer. Flere omfattende og ressurskrevende prosjekter er allerede vedtatt og satt i gang. Disse prosjektene vil definere prioriteringer og ressursbruk i perioden, og er oppsummert i den siste delen av strategidokumentet som også gir en kort presentasjon av alle museumsarenaene.

29. april 2024



**Eivind H. Hermansen**  
Styreleder



**Astrid M. Strømsnes**  
Konstituert direktør







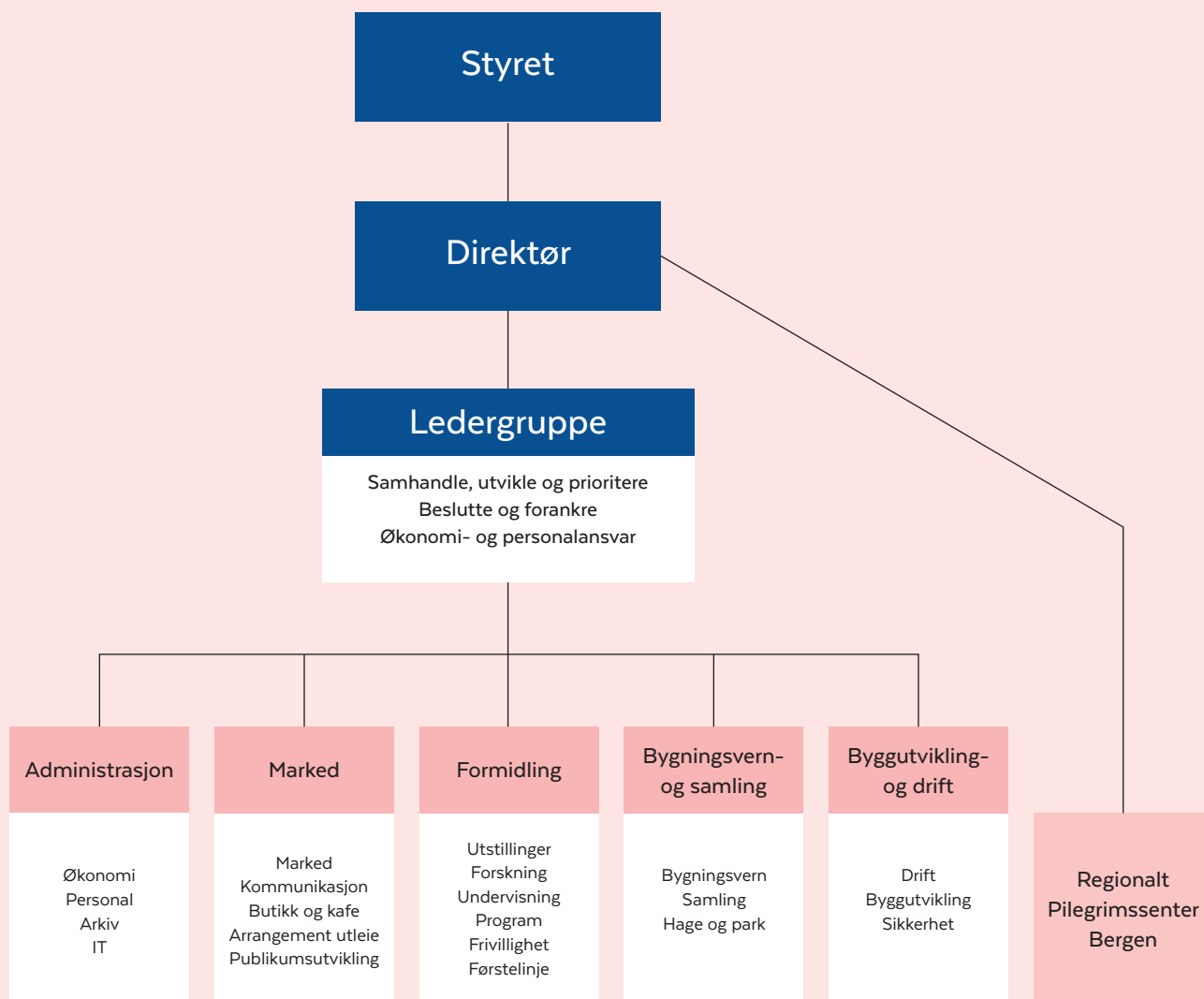
Lubna Boby Jaffery på vei inn på åpningen av «Magnus Lagabøtes landslov 750 år».

Foto: Bymuseet i Bergen

## Om Stiftelsen Bymuseet i Bergen

Stiftelsen Bymuseet i Bergen ble etablert i 2005. Konsolideringsprosessen ble fullført da Hordamuseet ble innlemmet i 2007. Museet består i dag av: Gamle Bergen Museum, Rosenkrantzårnet, Håkonshallen, Bryggens Museum, Skolemuseet Latinskolen, Lepramuseet St. Jørgens Hospital, Alvøen Hovedbygning, Damsgård Hovedgård og Hordamuseet. I tillegg har museet ansvar for en brannhistorisk samling og Regionalt Pilegrimssenter Bergen.

Stiftelsen Bymuseet i Bergen forvalter 115 bygninger hvorav 100 av høy kulturhistorisk verdi, ca. 190 000 gjenstander og foto, samt kulturlandskap, historiske hage- og parkanlegg. Vi gir museumsopplevelser til ca. 200 000 besøkende i året. Flere av anleggene gir også tur- og rekreasjonsmuligheter utenfor billetterte områder.



*Organisasjonsstrukturen og ansvarsområder kan bli endret som en del av evalueringer og tilpasninger for å sikre optimal drift og effektivitet.*



# Verdier

Kunnskapsbasert

Samfunnsengasjert

Tilgjengelig

Modig

Fremtidsrettet



Foto: Bymuseet i Bergen

## ***Vedtekter for Stiftelsen Bymuseet i Bergen § 2***

*Bymuseet i Bergens formål er å spre kunnskap om historien fra fortid til samtid ved å samle, bevare og bearbeide kulturhistorisk materiale, utføre vitenskapelig arbeid og formidle kunnskap gjennom utstillinger, publikasjoner og annen utadrettet virksomhet. Bymuseet skal være blant landets ledende urbanhistoriske institusjoner.*

*Bymuseet skal samordne og styrke driften av de institusjonene som inngår i samarbeidet. Fagmiljøene som er representert ved museet skal videreføres og videreutvikles.*

## Samfunnsoppdraget

Strategiplanen tar utgangspunkt i museets formål, ICOM's museumsetiske regelverk, gjeldende nasjonale, regionale og kommunale planer på museumsområdet, krav og forventninger i tildelingsbrev, samt gjeldende driftsavtaler og samarbeidsavtaler. FN's bærekraftsmål skal være en rettesnor i virksomheten.

Museet har gjeldende planer på en rekke områder: forskning, forretning, samling, formidling, sikring, og frivillighet og bærekraft. Planene tilpasses den nye strategiplanen.

Museene har frihet til og ansvar for å definere sitt samfunnsoppdrag. Myndighetenes krav og egne og andres forventninger spenner vidt, og medfører at vi må prioritere og velge vår retning og perspektiv. Samtidig skal vi levere innenfor de delmålene som er definert som museenes kjerneområder. Meld. St.23 (2021) «Musea i samfunnet» setter retning for museenes arbeid i de kommende årene, og har definert fem delmål for å utvikle en profesjonell, faglig forankret, samfunnsrelevant og bærekraftig museumssektor. Hovedprioriteringer for Bymuseet under de fem delmålene vil være:

### Solid kunnskapsproduksjon

Solid kunnskapsproduksjon skal ligge til grunn for vår forvaltning og formidling av byhistorie, samlinger og kulturhistoriske bygningsmasse.

### Relevant formidling

Byens historie, og våre museer og samlinger skal formidles målrettet og relevant til ulike publikumsgrupper.

### Helhetlig samlingsutvikling

Samlingsutviklingen skal sikre oversikt, representativitet og mangfold.

### Trygg ivaretagelse

Vi skal sørge for trygg ivaretagelse av kulturarven vi er satt til å ivareta, gjennom bærekraftig drift og forvaltning, med målsetting om å prioritere.

### Aktiv samhandling

Samfunnsoppdraget skal løses gjennom samarbeid på tvers av fagfelt, institusjoner, brukergrupper og interessenter.



# Visjon

Best på Bergen!

Vi beriker og berører byens  
befolkning og besøkende.

# Hovedmål

- Løfte fram byens unike historier, – museets historiske bygninger, hager og samlinger, og være en ledende, nyskapende, kunnskapsgivende og publikumsorientert kulturinstitusjon.

## Formidling

- Formidle **materiell og immateriell kulturarv** relevant, troverdig og autentisk.
- Fremme forståelse for sammenhengen mellom **fortid, nåtid og fremtid**.
- Være best på opplevelser i historiske rom, og nå nye **brukergrupper** og **øke gjenbesøk**.
- Være en viktig aktør i **samfunnsdebatten**, og bidra til inkludering og mangfold.

## Kunnskapsproduksjon

- Løfte museet som **kunnskapsprodusent** nasjonalt og internasjonalt.
- Utvikle innovative publikumstilbud basert på **solid kunnskap og forskning**.
- Være en viktig arena for **livslang læring og kritisk tenking**.
- Øke kunnskapen om Bymuseets fagfelt og **styrke posisjonen** for hvert enkelt tematisk område.

## Samlingsutvikling

- Utføre **faglig trygg forvaltning** basert på kunnskap og erfaring.
- Tilgjengeliggjøre samlingene **digitalt**.
- Avklare **eierskap** til samlinger.
- Utvikle engasjerende **samlingsbaserte utstillinger** og **trygge helhetlig samlingsutvikling**.

## Samhandling

- Styrke museets posisjon som **aktiv samfunnsaktør**.
- Skape aktive møteplasser og bidra til **dialog og deltakelse**.
- Tilrettelegge for **frivillighet og deltakelse**.
- Styrke **samhandling innad i organisasjonen** og eksternt med vekt på verdensarv og kulturbyen Bergen.

## Ivaretakelse

- Bringe anleggene opp på et **regulært vedlikeholdsnivå**.
- Være en profesjonell bærekraftig drifter av eiendomsmassen.
- Overvåke og håndtere **konsekvenser av klimaendringer** for museale samlinger.
- Styrke **beredskapen og sikkerhetsarbeidet**.
- Være en trygg og attraktiv **arbeidsplass**.
- Sikre en **bærekraftig økonomi**.

# Hovedstrategier

- **Prioritere menneskelige og økonomiske ressurser til prosjekter som gir langsiktig verdi.**

## Formidling

- Utvikle program og utstillinger med vekt på **byhistorie og museets samlinger**.
- Få mer **kunnskap om publikums behov** og bruke **publikumsinvolvering** som metode.
- Formidlingsformer med vekt på **deltakelse, det fysiske og autentiske**.
- Utvikling og bruk av hensiktsmessig **digital formidling og digitale løsninger**.
- Formidling ut i byrommet, samt informasjon ved arenaene.

## Kunnskapsproduksjon

- Tenke kunnskapsproduksjon og forskning i museets daglige praksis.
- Vektlegge **kompetanseheving og faglig utvikling**.
- Produsere **fagtekster, publikumstekster og digitalt innhold**.
- Prioritere **kunnskapsdeling** og deltakelse i **faglige nettverk**.

## Samlingsutvikling

- Tilrettelegge for **sikker magasinerings av gjenstander og fotosamlinger** i henhold til magasinrapport.
- Kartlegge og utarbeide handlingsplaner knyttet til **konsekvenser av klimaendringer** i samarbeid med andre museer og organisasjoner.
- Produsere innhold og tilgjengeliggjøre større del av samlingene på DigitaltMuseum.
- Utvikle og realisere en arena for dokumentasjon og bevaring av den bergenske byggeskikken.

## Samhandling

- Utarbeide handlingsplaner for hver museumsarena gjennom **tverrfaglige prosesser**.
- Styrke eksisterende relasjoner og utforske **nye samarbeidsformer**.
- Være en viktig bidragsyter for **kulturbyen Bergen**.
- Ta en aktiv rolle knyttet til **verdensarv relatert til våre områder**.

## Ivaretakelse

- Bli en **profesjonell eiendomsforvalter** blant annet ved digitale byggforvaltningsverktøy.
- Videreutvikle organisasjonen som en **god og attraktiv arbeidsplass**, gjennom tilpasning til **beste praksis** innen strategisk personalledelse.
- Arbeide for økt finansiering gjennom **politisk påvirkningsarbeid, profesjonalisering av søknadsarbeid** for prosjektmidler og **utnytte potensialet for egeninntjening**.
- Sette søkelys på **effektivisering** og ta i bruk **relevant kunnskap og teknologi**.





Gamle Bergen Museum.  
Foto: Bymuseet i Bergen



# Bymuseets museumsarenaer

Stiftelsen Bymuseet i Bergen omfatter kulturhistoriske- og arkeologiske museumsarenaer med ansvar for drift i Bergen kommune. Bymuseet skal i strategiperioden avklare mulig konsolidering med Gulatinget. I denne delen vil vi kort redegjøre for de ulike museumsarenaer, status, ansvarsforhold og noen pågående prosesser ved hver arena.

## Nøkkeltall pr. 2024:

- 9 kulturhistoriske- og arkeologiske museer
- 105 kulturhistoriske bygninger, hvorav 32 er fredet
- 4 hageanlegg
- 92 000 kulturhistoriske gjenstander
- 88 000 fotografier

Bymuseet i Bergen har mange pågående prosesser og oppgaver som videreføres i planperioden. Dette gjelder både sikring av tak, bygg og samlinger, registrering av gjenstander, driftsoppgaver og formidlingsoppgaver.

I tillegg til strategiplanen og andre, allerede vedtatte planer skal det utarbeides handlingsplaner for aktivitet, forvaltning og utvikling ved våre museumsarenaer. Handlingsplanene blir utviklet ved tverrfaglige prosesser og de er underordnet strategiplanen og vil oppdateres jevnlig.

## Andre plandokumenter:

- Formidlingsplan
- Handlingsplan for bærekraft
- Forretningsplan
- Forskningsplan
- Samlingsplan
- Sikkerhet og beredskap

## Gamle Bergen Museum

**Faglig profil:** Friluftsmuseum for den generelle bykulturen i Bergen. Hovedvekten ligger på 1800-tallet, men deler av samlingen er både eldre og yngre enn dette. Anlegget er plassert på det tidligere lyststedet Elsesro i Sandviken, og består av det bevarte hovedhuset og et 50-talls andre bygninger fra samme tid. Disse danner en rekonstruert «miniby» med gater, smug og plasser slik det var vanlig i trebyen Bergen. I tillegg kommer to andre lystgårder, noe som gjør museet også kan kalles et herregårdsmuseum.

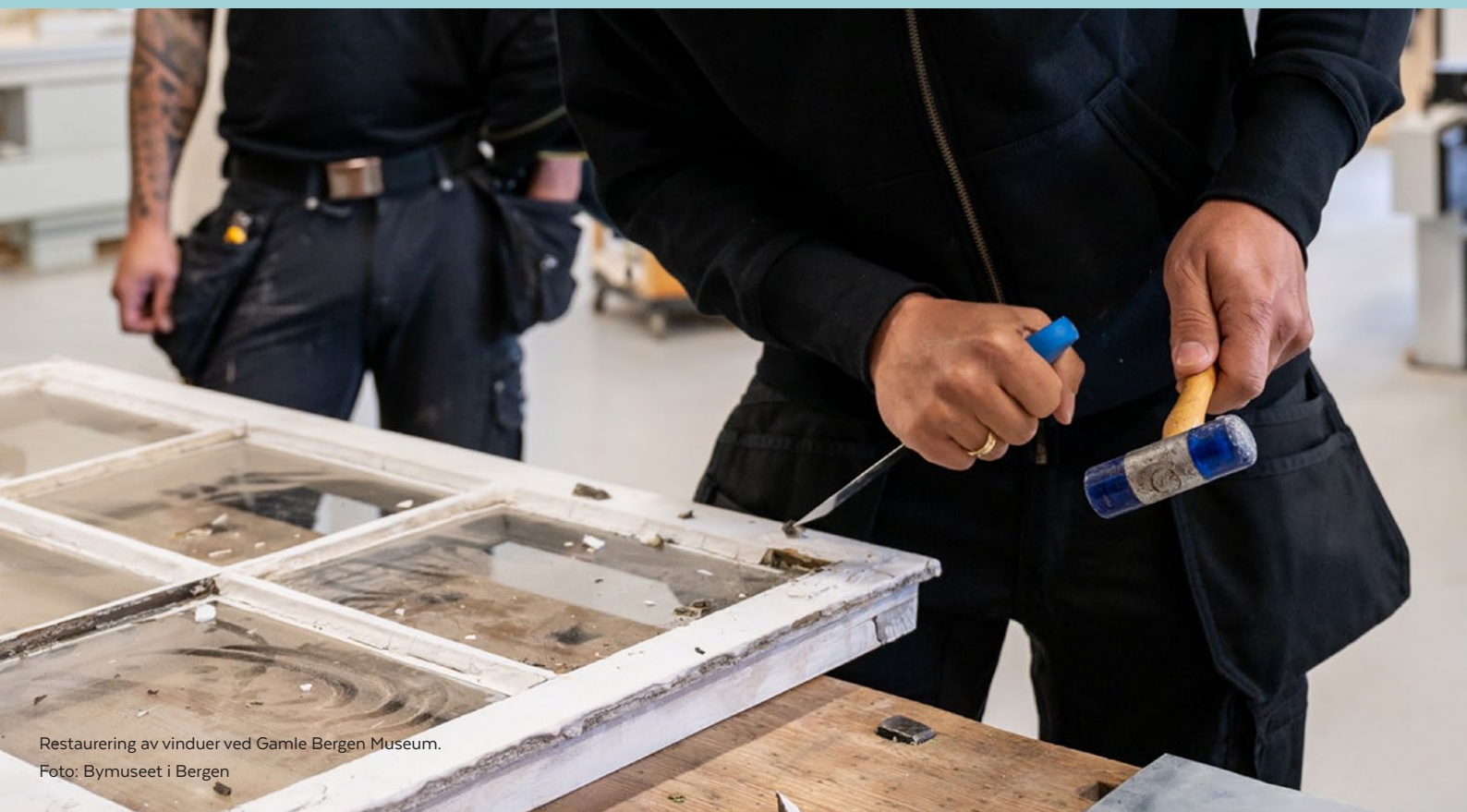
Husene i Gamle Bergen representerer et tverrsnitt av den bergenske byggeskikken fra begynnelsen av 1700-tallet og frem til midten av 1800-tallet. Bygningenes interiører viser arbeids- og bomiljø, i tillegg til tema-utstillinger innen leketøy og urmakerfaget/urverk. Museet har også en stor gjenstandssamling, særlig fra byens borgerkultur. Denne inkluderer møbler spesielt, ovner, tekstiler og mange foto, ikke minst bergenske portretter. De senere års satsing på «levende museum» – dramaformidling – har trolig gjort museet ledende på dette feltet i Norge.

### Ansvar:

- Formidling av bygninger og samlinger: Bymuseet i Bergen
- Forvaltning og bevaring av bygningsmassen (57 bygninger): Bymuseet i Bergen
- Forvaltning og bevaring av samlingene (37 000 gjenstander og 88 000 foto): Bymuseet i Bergen
- Hage / park / utearealer: Bymuseet i Bergen / Bergen kommune
- Eierskap: Stiftelsen Gamle Bergen Museum

**Hovedmålgrupper:** Lokalbefolkning med familiesegetet og turister/tilreisende. Gamle Bergen er også et populært turmål for lokalbefolkningen.

**Pågående prosesser:** Utvikle og realisere «HåndverksMelteriet» – arena for dokumentasjon og bevaring av den bergenske byggeskikken og tradisjonelt bygningshåndverk. Tilrettelegge for publikums- og driftsfasiliteter.



Restaurering av vinduer ved Gamle Bergen Museum.  
Foto: Bymuseet i Bergen



# Bryggens Museum

**Faglig profil:** Norges eneste museum dedikert til middelalderarkeologi. Formidlingsinstitusjon (med forskningsrett) for de middelalder arkeologiske samlingene som forvaltes av Universitetsmuseet i Bergen/UiB.

Samlingene er en av Nord-Europas største, med funn fra Bergen, Vestland og Sunnmøre – blant annet verdens største samling av middelalderiske runeinnskrifter. Bryggens Museum er reist over deler av utgravningstomten etter de såkalte Brygge-gravningene på 1950- og -60-tallet. Deler av denne er også integrert i Bryggens Museums basisutstilling.

Bryggens Museum er Bymuseets hovedarena for skiftende utstillinger. Bryggens Museum har et stort lokale for skiftende utstillinger i den såkalte Kultursalen, både arkeologiske og historiske utstillinger, så vel som kunstutstillinger. Et eget undervisningsrom – Ungrom – er særlig rettet mot formidling til barn og unge. I tillegg kommer auditorium med rundt 160 plasser. Bryggens Museum huser også Universitetet i Bergen sine ansatte med tilknytning til de middelalderarkeologiske samlingene, NIKU og Riksantikvarens kontor region Vest. Denne samlokaliseringen, kombinert med samarbeid rundt ulike formidlingsprosjekt, samler sentrale deler av det middelalderarkeologiske miljøet i Bergen og på Vestlandet.

## Ansvar:

- Formidling: Bymuseet i Bergen
- Drift og vedlikehold av driftsbygningen/museumsbygg: Bymuseet i Bergen
- Forvaltning av samlingene: Universitetet i Bergen
- Eierskap: Stiftelsen Bryggens Museum

**Hovedmålgrupper:** Turister, skoleelever og kunnskapssøkende lokalbefolkning.

**Pågående prosesser:** Realisere eget magasinareal i kjeller og videreutvikle/oppgradere auditoriet.



# Håkonshallen og Rosenkrantzårnet

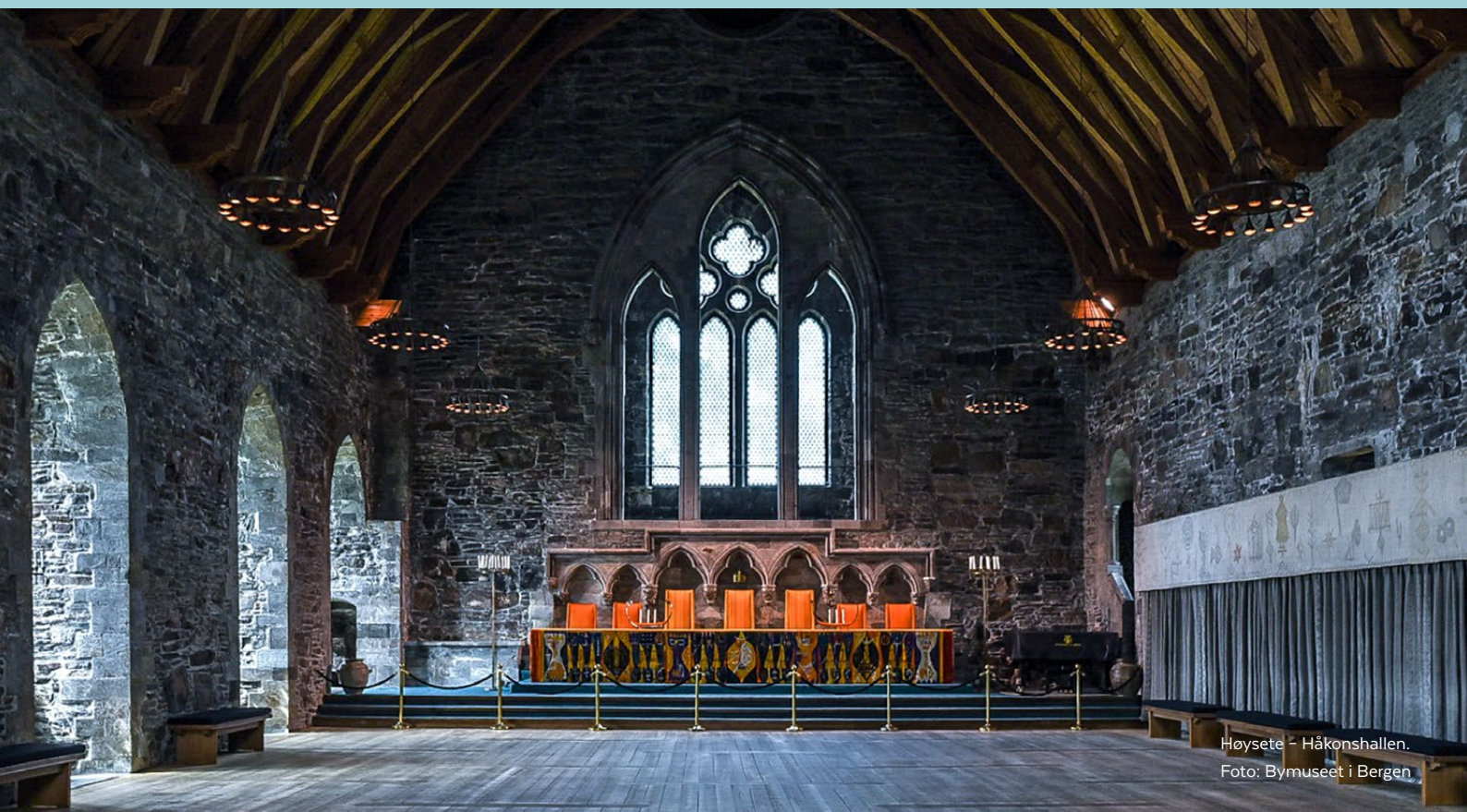
**Faglig profil:** Sentrale nasjonale kulturminner knyttet til statsdannelse, makt og byutvikling. Håkonshallen og Rosenkrantzårnet er de gjenværende middelalder- og renessansebygningene fra kongsgården på Holmen, senere Bergenhus slott og festning. Begge ble bygget under Norgesveldets storhetstid på 1200-tallet. Håkon Håkonsson reiste hallen som representasjons- og administrasjonsbygg, mens tårnet var Magnus Lagabøtes bolig. Bygningene var en del av et kongelig og kirkelig makt- og kunnskapssenter. De ble senere inkorporert i dansketidens festningsverker, og ombygget flere ganger med ulike funksjoner. Den danske adelsmannen og lensherren Erik Rosenkrantz bygde om tårnet til en praktfull renessansebygning i 1560-årene.

Håkonshallen ble gjenoppdaget omkring 1840, istandsatt i 1880-årene og innredet til festbruk tidlig på 1900-tallet. Begge bygningene ble sterkt ødelagt ved eksplosjonsulykken i 1944 og deretter istandsatt på nytt.

## Ansvar:

- Formidling av bygninger og samlinger: Bymuseet i Bergen
- Forvaltning og bevaring av bygningsmassen: Statsbygg
- Forvaltning og bevaring av samlingene (462 gjenstander): Statsbygg - Bymuseet
- Utearealer: Forsvarsbygg / Statsbygg
- Eier: Statsbygg

**Hovedmålgrupper:** Håkonshallen et nasjonalt kulturminne som både er museum og arena for kongelige middager, offisielle arrangement og konserter. Både Håkonshallen og Rosenkrantzårnet er blant Bergens største turistattraksjoner. Målgrupper er ellers barnefamilier, kunnskapssøkende lokalbefolkning samt skolelever. Utleievirksomhet utgjør en vesentlig del av driften ved Håkonshallen. Pågående prosesser: Avventer finansiering av ferdigprosjektert universell tilrettelegging i Håkonshallen.





## Skolemuseet Latinskolen

**Faglig profil:** Skolemuseet Latinskolen – opprettet i 2003 under navnet Bergen Skolemuseum – er Norges eldste skolebygning, reist etter bybrannen i 1702. Det som er en av landets største skolesamlinger har fulgt museet siden starten, ikke minst knyttet til grunnskolen i perioden 1890–1980. Museets profil har særlig vært knyttet til skolehistoriens innholdsside – bøkene, plansjene og den store filmsamlingen – og dessuten innsamling og formidling av skolehjemmenes historie. Etter restaurering og nyåpning i 2020 har formidlings-fokuset vært rettet mot å skape en god møteplass i dette kulturminnet knyttet til et unikt stykke norsk skolehistorie.

I tillegg til utstillinger knyttet til Latinskolen og rektorboligen har museet i andre etasje en mer tradisjonell skoleutstilling med gjenstander fra skolesamlingen. Museet har også rom for skiftende utstillinger.

### Ansvar:

- Formidling av bygg og samlinger: Bymuseet
- Forvaltning, sikkerhet og bevaring av bygningsmassen: Bergen kommune
- Daglig drift og renhold: Bymuseet
- Forvaltning og bevaring av samlingene (13 500 gjenstander): Bymuseet antall gjenstander
- Hage / utearealer: Bymuseet i Bergen (daglig oppfølging) og Bergen kommune (større endringer)
- Eierskap bygning og samlinger: Bergen kommune

**Hovedmålgrupper:** Kunnskapssøkende voksne, studenter og skolelever i den videregående skolen.

Et sentralt grep har vært å lage et museum for variert bruk. Skolemuseet fremmes som møteplass og arena for debatt.

**Pågående prosesser:** Avklaringer rundt eierskap av samlinger, tilgjengelighet i bygg, mulighetsstudie i samarbeid med Bergen kommune og videreutvikling av konsepter og profilering.





# Lepramuseet St. Jørgens Hospital

**Faglig profil:** St. Jørgens Hospital er et fredet kulturminne av internasjonal verdi og interesse, og var i drift fra tidlig 1400-tall til 1946. Lepramuseet ble opprettet i 1970, og består i dag av ti små og store bygninger reist etter bybrannen i 1702. Hovedfokuset ligger på levd liv på hospitalet og formidling av historien om lepra i Bergen og Norge, basert på et sosialhistorisk perspektiv og som en del av utviklingen innen folkehelse, medisin og vitenskap. I tillegg vises en utstilling knyttet til oppdagelsen av leprabasillen.

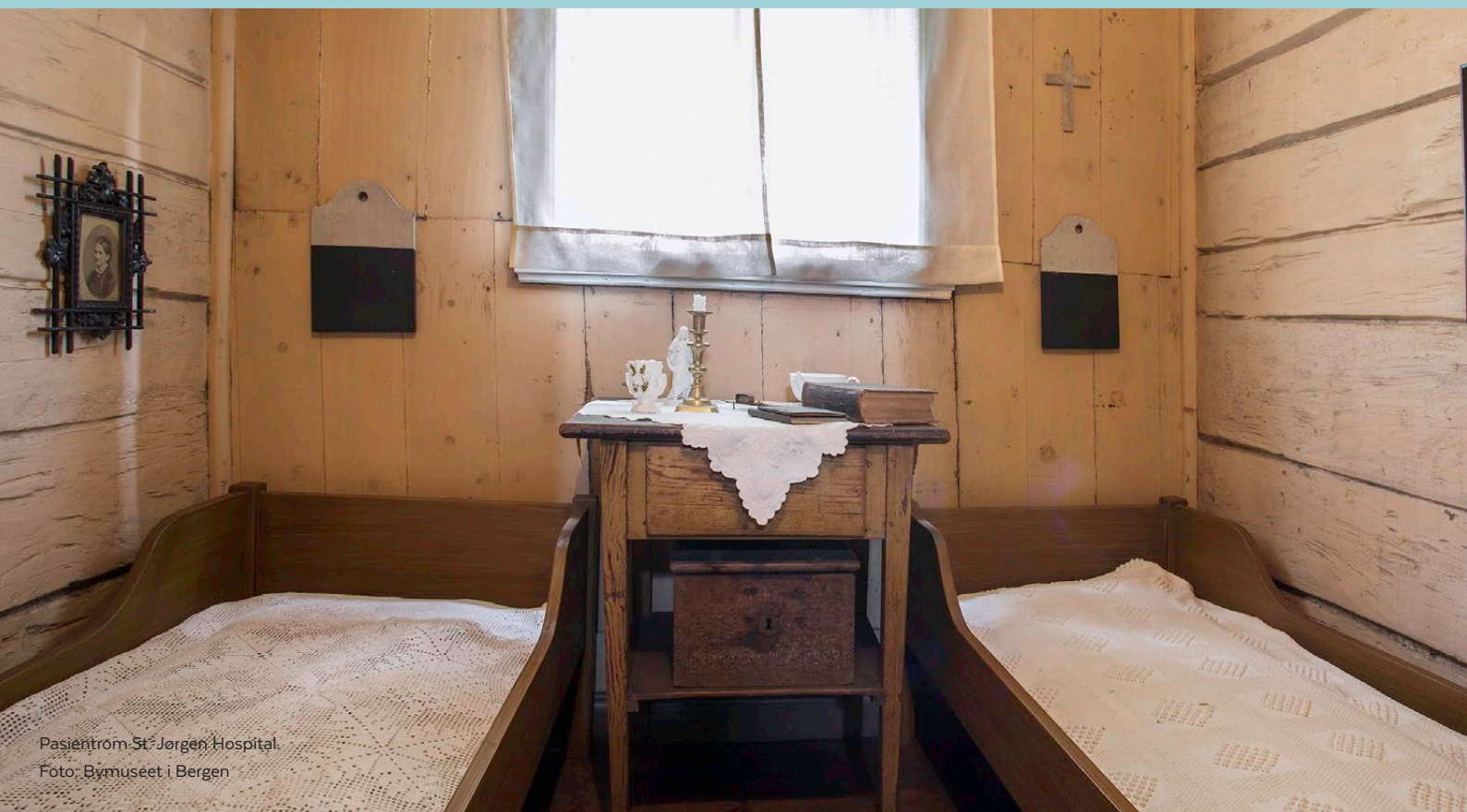
Bygningene eies av stiftelsen St. Jørgens Hospital mens deler av gjenstandssamlingen eies av stiftelsen De medisinsk-historiske samlinger i Bergen. Hospitalets arkiv er en del av Lepraarkivene i Bergen. Disse er en del av UNESCO-programmet Memory of the World, og forvaltes av museet i samarbeid med Bergen Byarkiv og Statsarkivet i Bergen.

## Ansvar:

- Formidling av bygninger og samlinger: Bymuseet
- Forvaltning og bevaring av bygningsmassen (6 bygninger):  
Bymuseet og stiftelsen St. Jørgens Hospital
- Forvaltning og bevaring av samlingene (4200 gjenstander): Avklares
- Hage / utearealer: Avklares
- Eierskap: Stiftelsen St. Jørgens Hospital

**Hovedmålgrupper:** Tilreisende og kunnskapssøkende voksne. Noe skoleformidling med særlig vekt på videregående skole. Program med tanke på tålegrense og sårbarhet knyttet til et unikt fredet kulturminne av internasjonal verdi og interesse.

**Pågående prosesser:** Overvåkning av innelima og grunnforhold. Analyse og prosjektering for avbøtende tiltak.





## Damsgård Hovedgård

**Faglig profil:** Damsgård Hovedgård er det mest kjente av Bergens tidligere lyststeder for det øvre borgerskap, og rokokkotidens hovedpalé i tre i Norge. Det er også denne kulturen som uttrykkes etter totalrenoveringen av anlegget med hus og hage på 1980-tallet viser. Hovedhuset er et av de best bevarte trebyggene i Norge fra 1700-tallet, med en unik rokokkoarkitektur, autentiske interiører og en spesielt vakker og gjennomført rekonstruksjon av hageanlegget. I tillegg finnes en samling av møbler, interiør, husgeråd, fajanse, porselen, prydgjenstander og annen kunst.

**Ansvar:**

- Formidling av hus, hage og samlinger: Bymuseet
- Forvaltning og bevaring av bygningsmassen (5 bygninger): Bymuseet
- Forvaltning og bevaring av samlingene (1600 gjenstander): Bymuseet
- Hage: Bymuseet i Bergen
- Eierskap: Bymuseet i Bergen

**Hovedmålgrupper:** Tilreisende og kunnskapssøkende voksne. Et unikt fredet kulturminne og hageanlegg med formidling i tråd med kulturminnets tålegrense.

**Pågående prosesser:** Ferdigstille utvendig restaurering av hovedbygning. Arbeid med finansiering av universell tilrettelegging og ombygging av pakterfløyen, samt ferdigstille brann og skallsikring.



## Hordamuseet

**Faglig profil:** Museet er et kulturhistorisk museum som formidler det tradisjonelle livet på landsbygden rundt Bergen, også i forhistorisk tid. Samlingene består hovedsakelig av bygninger, båter, redskap til sjøbruk, håndverk og jordbruk, og tekstiler.

Hovedbygningen inkluderer en stor basisutstilling om livet på landsbygden i gamle dager, Teppesalen med Ragna Breiviks billedtepper «Åsmund Fregdagjeva», og et par mindre rom for temautstillinger. Båthallen viser et stort utvalg åpne tradisjonsbåter fra regionen.

Museet ligger vakkert til innerst i Fanafjorden og har mange tur- og rekreasjonsmuligheter. Friluftsmuseet består av ett klyngetun og gårdsbygninger som er flyttet fra andre steder i Nord- og Midt-hordland, og mange arkeologiske fortidsminner fra stein-, bronse- og jernalderen. Hordamuseet har også en stølsavdeling på Fanafjellet med flere støls- og seterbygninger.

### Ansvar:

- Formidling av bygninger og samlinger: Bymuseet
- Forvaltning og bevaring av bygningsmassen (45 bygninger): Bymuseet
- Forvaltning og bevaring av samlingene (24500 gjenstander): Bymuseet
- Eierskap: Bymuseet (fra 2024) – Vestland fylkeskommune (grunneier)

**Hovedmålgrupper:** Hordamuseet har tradisjonelt rettet seg mot et lokalt og regionalt publikum, og særlig barnefamilier og håndverksinteresserte, i tillegg skoleelever. Området ligger vakkert til og friluftsmuseet er et populært turmål for lokalbefolkningen.

**Pågående prosesser:** Igangsette tiltak fra mulighetsstudie.





## Alvøen Hovedbygning

**Faglig profil:** Tidligere lyststed for en av Bergens ledende familier. Her drev de også ulike typer storindustri og hadde et eget område med arbeiderboliger. Stedet fremstår som et helhetlig samfunn, men stiftelsen Alvøen Hovedbygning har bare hånd om en liten del av dette.

Til Alvøen Hovedbygning hører en førsteklasses gjenstandssamling som særlig vitner om tidligere tiders overklassekultur. Mest kjent er samlingen av kinesiske porselen fra 1700-tallet. I tillegg kommer en samling av fajanse fra samme tid, bergenssølv og annen kunst. Mindre synlig er museets betydelige samling av tekstiler fra 1700-tallet. Boksamlingen fra samme tid vitner også om hvordan rike bergensfamilier strakk seg etter tidens dannelsesidealer.

### Ansvar:

- Formidling av bygninger og samlinger: Bymuseet
- Forvaltning og bevaring av bygningsmassen (7 bygninger): Bymuseet
- Forvaltning og bevaring av samlingene (8500 gjenstander): Bymuseet
- Hage: Bymuseet
- Eierskap: Stiftelsen Alvøen Hovedbygning

**Hovedmålgrupper:** Kunnskapssøkende voksne. Hagen og parken ved Alvøen Hovedbygning er også et populært turmål for lokalbefolkningen og benyttes for utendørs visler og konserter.

**Pågående prosesser:** Oppfølging av mulighetsstudie og avklare mulig salg av arbeiderbolig.



«Grønnestuen» Alvøen hovedbygning.  
Foto: Bymuseet i Bergen



## Bergen brannhistoriske samling

**Faglig profil:** Samlingen skal være blant de beste på dette feltet i Nord-Europa, inneholder noen av de eldste eksisterende gjenstander knyttet til brannvern og -slukking, og er et resultat av historisk etatsinteresse og lang tids samleriver ved Bergen Brannvesen. Det meste kommer fra egen virksomhet, men også fra lenge før det faste brannkorpset ble etablert i 1863. Formidling av samlingene og Bergens brannhistorie er tenkt i et framtidig Brannmuseum etablert i Den gamle hovedbrannstasjonen.

**Ansvar:**

- Formidling av bygninger og samlinger: Ved et eventuelt Brannmuseum.
- Forvaltning og bevaring av bygningsmassen: Bergen kommune.
- Forvaltning og bevaring av samlingene (3000 gjenstander): Bymuseet
- Eierskap: Bergen Brannhistoriske Stiftelse (Samlinger)

**Pågående prosesser:** Arbeidet med brannmuseet er satt på vent på grunn av manglende politisk prioritering og bevilgninger. Det jobbes med avklaringer rundt leieforhold, samlinger med mer.

## Regionalt Pilegrimssenter Bergen

**Faglig profil:** Regionalt Pilegrimssenter Bergen er ett av fire regionale sentre som inngår i Kystpilegrimsleia fra Egersund til Nidaros. Det ble etablert permanent drift i 2022. Senteret i Bergen skal bidra til fornyelse og utvikling av pilegrimstradisjonen i Norge, koordinere satsningen i egen region, følge opp nøkkelsteder, og tilrettelegge for god infrastruktur og tilbud til de reisende. Pilegrimssatsningen skal også fremme kultur- og naturopplevelser for de reisende langs leia.

Bergen har historisk hatt en viktig rolle som knutepunkt for ferdsel, men først og fremst som et av de viktigste pilegrimsmålene i middelalder-Norge. Her sto Sankta Sunnivas levninger sentralt, oppbevart i Kristkirken på Holmen.

**Pågående prosesser:** RPS Bergen er per i dag en enhet under Bymuseets paraply. Daglig leder rapporterer til direktør. Virksomheten finansieres med øremerkede midler fra Nasjonalt Pilegrimssenter i Trondheim, Vestland fylke og Bergen kommune. Styret i Bymuseet er også styre for RPS Bergen. Virksomheten skal rapportere i henhold til egne vedtekter og forventninger i tildelingsbrev. Det jobbes med framtidig driftsmodell og organisering av sentret.









Teaterbyvandring  
Foto: Bymuseet i Bergen

## På oppdrag for Bergen og bergenserne

---

**BYMUSEET.**